



565.33(047)

CUVILLIERINA, NUEVO GENERO DE OSTRACODO

por

ELSA ROSSI DE GARCIA

1971



RESUMEN

Se estudia un nuevo género de Ostrácodo aparecido en sedimentos Pleistocenos del Cordon Litoral zona del Tajar, ubicado en la Bahía Bustamante, provincia de Chubut. Este nuevo género se encuentra asociado con la fauna que la autora estudiara en el año 1967.

INTRODUCCION

El análisis detallado de la forma Caudites?, estudiada por la autora (1967), dió origen al presente trabajo. En dicho año descubrió una forma similar al género Caudites, pero que difería de él, porque no poseía las características zonas de fusión en la lámina interna.

SISTEMATICA

Orden: Ostracoda Latreille, 1806

Suborden: Podacona Sars, 1866

Familia: Cytheridae Baird, 1850

Subfamilia: Hemicytherinae Puri, 1950

Género: Cuvillierina nov. gen.

Origen del nombre: En honor del Profesor Doctor Jean Cuvillier.

Holotipo: Un caparazón depositado en el Laboratorio de Micropaleontología, de la Dirección Nacional de Geología y Minería, con el número CL 44.



- 2 -

Caractéris: Numerosas valvas y caparazones.

Especie tipo: *Cuvillierina chubutensis* Rossi de García.

Estado tipo: Cerdón Litoral Loma del Tajamar.

Diagnos: Caparazón pequeño, subrectangular. Margen dorsal y ventral rectos. Margen anterior redondeado, posterior formado una expansión caudal. Ornamentación constituida por costillas que pueden ser, algunas veces insinuadas y otras conspicuas, en algunos casos poseen nódulos. Tiene tubérculo central en todos los casos y tubérculo ocular que como las costillas pueden aparecer insinuados en algunas especies y marcados en otras.

La charnela es del tipo anfídon-ta-heterodonta. La zona marginal es medianamente estrecha, con los canales de los poros laterales simples. No posee vestíbulo.

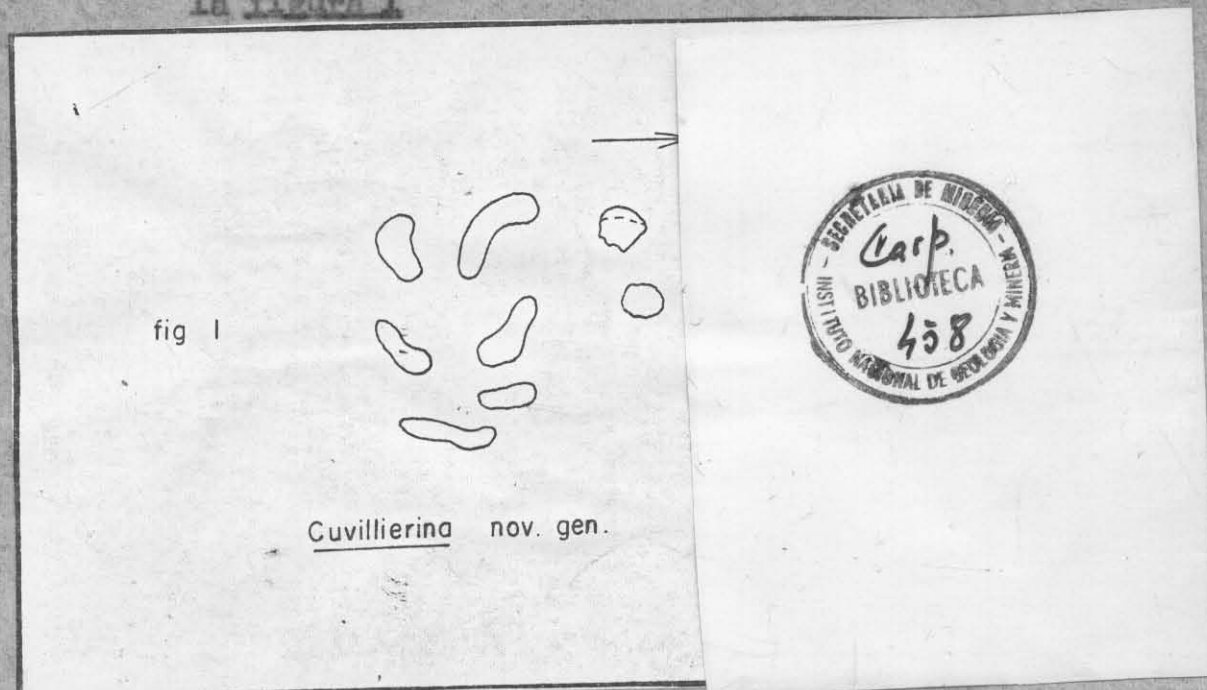
Descripción: Las valvas del nuevo género, que por ahora se asimila a la subfamilia Hemicytherinae Puri, poseen forma subrectangular, en vista lateral. Margenes dorsal y ventral rectos y convergentes hacia la parte posterior; margen anterior redondeado, posterior, con una expansión caudal, similar a la presentada por el género *Cauditas*. La charnela es anfídon-ta-heterodonta, la valva derecha posee un diente anterior liso y cilíndrico, seguido de una foseta subyacente, un surco y un diente posterior de forma rectangular y liso. En la valva izquierda los elementos opuestos, con una barra crenulada.



- 3 -

Línea de concreción, regular. Zona marginal moderadamente estrecha con canales de los poros rectos y simples. No posee vestíbulo.

Impresiones musculares dispuestas como lo muestra la figura 1.

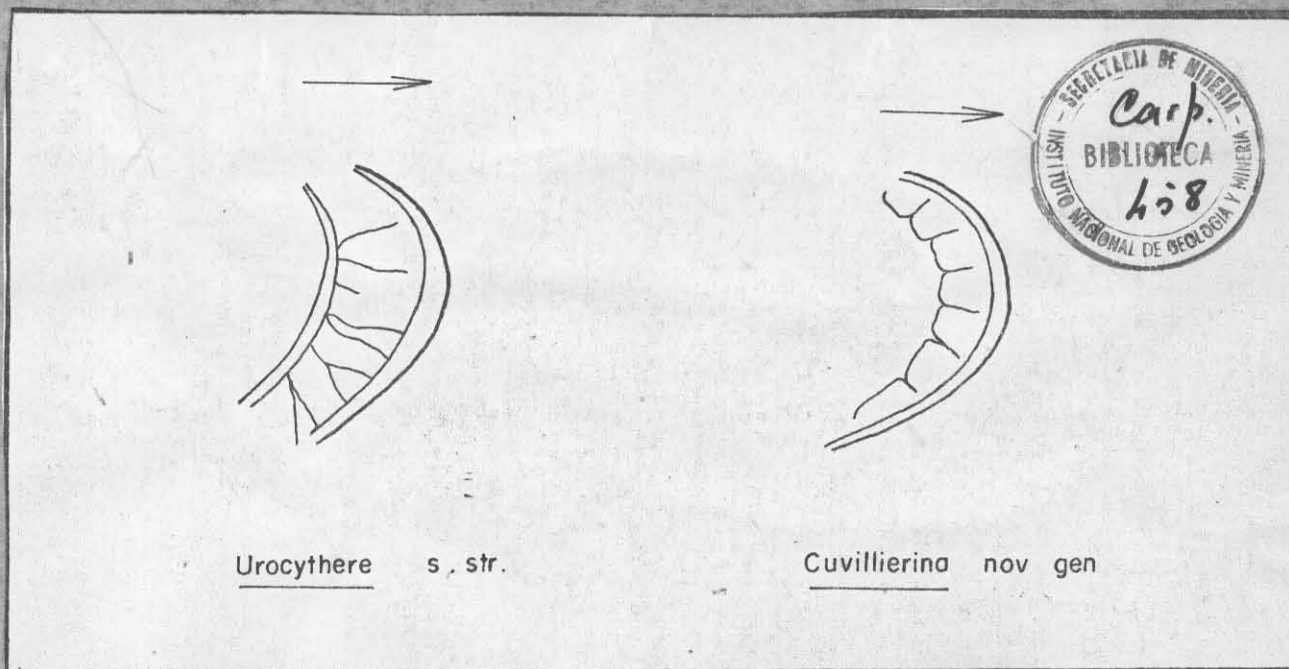


Discusión: El nuevo género propuesto es muy similar a Caudites Puri 1950, pero se diferencia de éste por no presentar las zonas de soldadura en la lámina interna. Las impresiones musculares de Cuvillierina, tienen algunas variantes (como se puede comparar entre las figuras 1 y 2), además el diente posterior de este último género es liso. Con Uroclythere (Pokornyella), las diferencias son más marcadas, tanto en el contorno como en las impresiones musculares. En Uroclythere (Uroclythere), los canales de los po-laterales son diferentes, como lo muestran las fi-



- 4 -

Figuras 3 y 4.



Urocythere s. str.

Cuvillierina nov gen

Fig 3

Fig 4

Urocythere, difiere del nuevo género por su forma general y la zona de soldadura que presenta la lámina interna.

Localidad: Bahía Bustamante. Provincia de Chubut. Argentina.

Cuvillierina chubutensis Rossi de García, 1967
1967 - Sanditas? chubutensis Rossi de García. Cont. al conoc.
de los ostrácodos Cenozoicos de Argentina. Rev. As.
Geol. Arg. XXII, No 3.

LAM. I Fig 1 y 2.

Holotipo: un caparazón, depositado en la División Paleontología Laboratorio de Micropaleontología, Dirección Nacional de Geología y Minería. No CL 13.



- 5 -

Paratipos: Numerosas valvas y caparazones.

Estrato tipo: Cerdón Litoral Loma del Tajamar.

Localidad tipo: Bahía Bustamante. Provincia de Chubut.

Descripción: Caparazón pequeño, subrectangular. Margen dorsal ventral rectos, anterior redondeado, posterior, con una expansión caudal. Ornamentación formada por costillas subparalelas a los márgenes dorsal y ventral, que se disponen en la siguiente forma: partiendo del tubérculo subcentral hacia el margen anterior, dos pequeñas costillas algo sinuosas y poco marcadas; otras dos costillas de las mismas características que las anteriores, parten del tubérculo subcentral hacia el margen posterior, donde se unen a una tercera, que es perpendicular a ellas y subparalela al margen dorsal; una última costilla nace cerca de la parte inferior del margen anterior y corre subparalelamente al margen ventral hasta unirse con una (la más inferior) de las costillas posteriores. Posee un débil tubérculo ocular y otro subcentral

Dimensiones: Longitud: 0,28 mm

Ancho: 0,12 mm

Edad: Pleistoceno

Ecología: Litoral marino.



- 6 -

Cuvillierina nodulosa n. sp.

LAM. I. Fig. 3

Origen del nombre: Por los nódulos que presenta el caparazón.

Holotipo: Un caparazón depositado en la División Paleontología de la Dirección Nacional de Geología y Minería, Laboratorio de Micropaleontología, con el Nº CL 41.

Paratipos: Numerosas valvas y caparazones.

Estrato tipo: Cordón Litoral Loma del Tajamar.

Descripción: Caparazón pequeño, subrectangular. Margenes dorsal y ventral rectilíneos y convergentes hacia el margen posterior, este último forma una expansión caudal, margen anterior redondeado.

El caparazón, visto dorsalmente, se encuentra comprimido en la zona posterior.

Ornamentación formada por dos costillas paralelas a los margenes ventral y dorsal, que hacia la parte posterior se elevan formando un nódulo. Posee tubérculo subcentral marcado y un débil tubérculo ocular.

Los caracteres internos son los del género.

Comparaciones: Se diferencia de C. chubutensis y de C. simplex por su ornamentación.

Dimensiones: Largo: 0,29 mm

Ancho: 0,15 mm



- 7 -

Edad: Pleistoceno.

Ecología: Litoral marino

Localidad: Bahía Bustamante. Provincia de Chubut. Argentina.

Cuvillierina simplex n.sp.

LAM. I, Fig. 4

Origen del nombre: Por la ornamentación simple que presenta.

Holotipo: Un caparazón, depositado en la División Paleontología, de la Dirección de Geología y Minería, Laboratorio de Micropaleontología. Nº C.L.

Paratipos: Numerosas valvas y caparazones.

Estrato tipo: Cordón Litoral Loma del Tajamar.

Descripción: Caparazón subrectangular. Margen dorsal y ventral subparalelos, margen anterior redondeado, posterior, con una pequeña escotadura en la parte dorso-posterior.

Ornamentación formada por dos costillas paralelas al margen ventral y dorsal. La costilla inferior es marcada a diferencia de la superior que es bastante débil. Tubérculo subcentral y ocular poco notables.

Los caracteres internos son los del género.

Comparaciones: Se diferencia de los dos especímenes descritos anteriormente por su ornamentación, el contorno y en particular por su margen posterior, que en C. Chubutensis y C. nodulosa, presenta una marcada expansión caudal.



- 8 -

Dimensiones: Largo: 0,28 mm

Ancho: 0,14 mm

Localidad: Bahía Bustamante, Provincia de Chubut. Argentina.

Edad: Pleistocena.

Ecología: Litoral marino

Elzaffarjani



- 9 -

BIBLIOGRAFIA

ELLIS, B. y MESSINA, A. - Catalogue of Ostracoda. Amer. Mus. Nat. Hist. New York.

GARCIA, ELSA ROSSI DE 1967 - Contribución al conocimiento de los ostracodos Cenozoicos de la Argentina. Parte II Ostracodos del Cordon Litoral Loma del Taimar. Rev. Asoc. Geol. Arg. XXII, No 3. Buenos Aires.

1968 - Enmienda a la subfamilia Cytherettinae. Tercer Coloquio de Micron. Africano. El Cairo.

HAZEL, J. E. 1967 - Classification and Distribution of the Recent Hemicytheridae and Trachyleberididae (Ostracoda) of Northeastern North America. Geol. Surv. Prof. Paper 564. Washington.

MOORE, R. C. et al. 1961 - Treatise on Invertebrate Paleontology. Part. W. Arthropoda, 3, Univ. Kan. Press. Kansas.

van MORKHOVEN, F. P. C. M. 1963. Post Paleozoic Ostracoda. I, y II. Elsevier. Amsterdam.



LAMINA I

Fig.

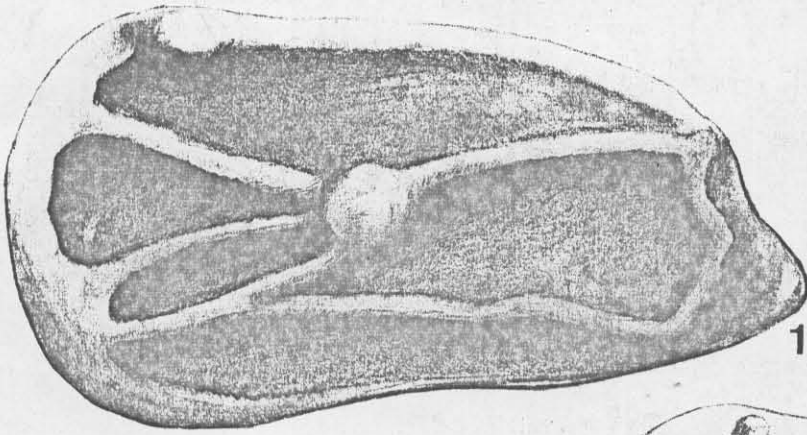
1 y 2 Gavillierina chubutensis nov. gen. 1- Valva izquierda, vista lateral. 2- vista interna

3 C. nodulosa nov. gen. n. sp. Valva izquierda, vista lateral.

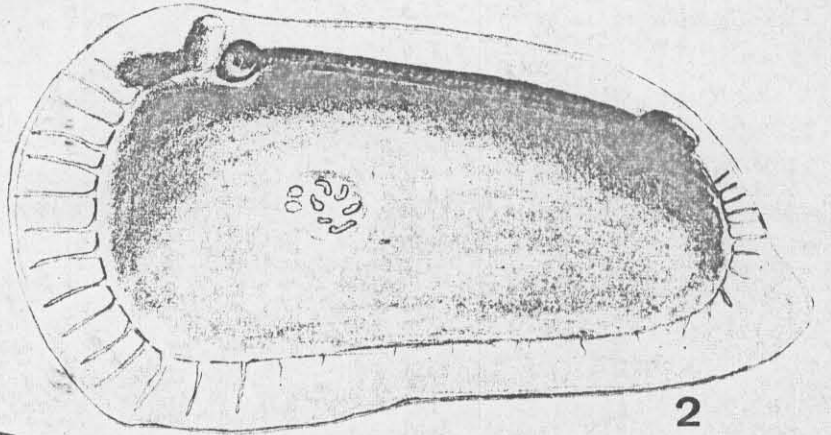
4 C. simplex nov. gen. n. sp. Valva izquierda, vista lateral.



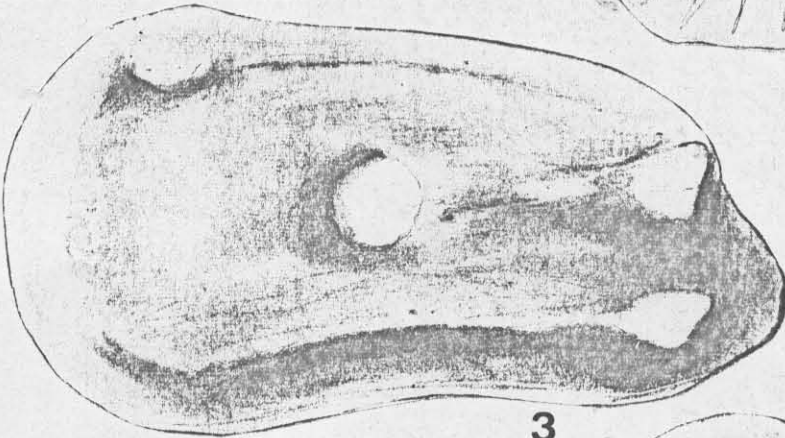
LAMINA 1



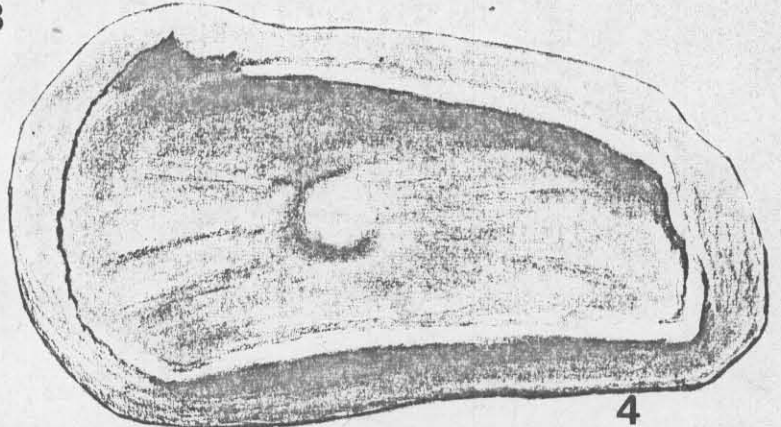
1



2



3



4