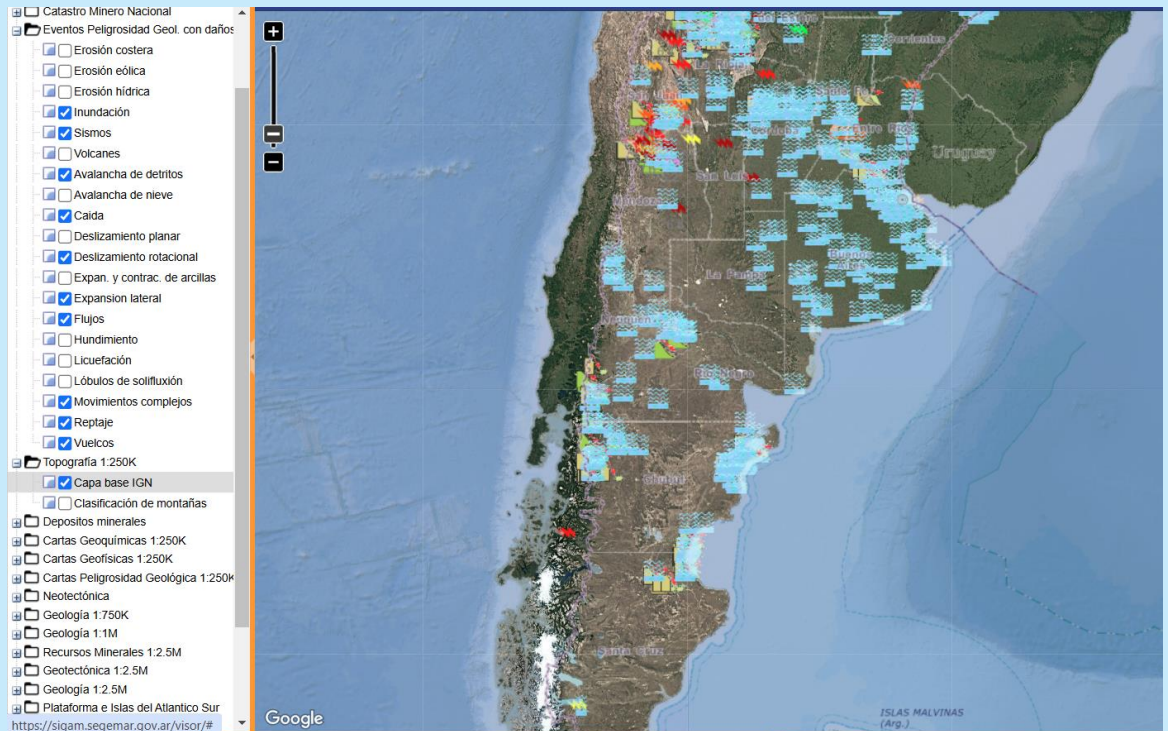


BASE DE DATOS DE PELIGROSIDAD GEOLÓGICA DE LA REPÚBLICA ARGENTINA

INFORME ANUAL 2024



Servicio Geológico Minero Argentino (SEGEMAR)
Instituto de Geología y Recursos Minerales (IGRM)

Roxana CHÁVEZ, Mariana COPPOLECCHIA, Federico FERPOZZI, Noelia
CARRIZO, Jeimy DIAZ NAVARRO, Mario ROSAS, José MANZUR, José
BEDMAR, Marta JONES y Daniela VILLEGAS

Buenos Aires, Enero 2025

SERVICIO GEOLÓGICO MINERO ARGENTINO

Presidente: Dr. Julio Bruna Novillo

INSTITUTO DE GEOLOGÍA Y RECURSOS MINERALES

Director: Dr. Martín Ricardo Gozávez

DIRECCIÓN DE GEOLOGÍA AMBIENTAL Y APLICADA

Director: Lic. Alejandro Emmanuel Celli

ES PROPIEDAD DEL INSTITUTO DE GEOLOGÍA Y RECURSOS MINERALES - SEGEMAR
PROHIBIDA SU REPRODUCCIÓN

Av. General Paz 5445 (Colectora provincia) 1650 - San Martín - Buenos Aires - República Argentina
Edificios 14 y 25 | (11) 5670-0100
www.segemar.gov.ar

Base de Datos de Peligrosidad Geológica de la República Argentina

Informe anual 2024

Acerca del proyecto y su objetivo anual

La Ley 24.224 establece como competencia del Estado Nacional realizar el levantamiento geológico y temático del territorio continental, insular, plataforma submarina y territorio antártico de la República Argentina y define el desarrollo de Programas Nacionales de Cartas Geológicas y Temáticas. El inciso d) de su Artículo 4° establece que, “Las cartas geológicas de la República Argentina incluyen: Cartas de riesgos geológicos, que serán elaboradas y publicadas en escalas adecuadas, para identificar áreas en las que los procesos endógenos, exógenos y antrópicos puedan producir catástrofes tales como erupciones volcánicas, terremotos, inundaciones, deslizamientos, desertificación o contaminación ambiental”.

Es así que, la Dirección Geología Ambiental y Aplicada (DGAA) tiene a cargo el desarrollo sistemático del Programa Nacional de Cartas de Peligrosidad Geológica de la República Argentina, a escala 1:250.000. Según su normativa (Fernández *et al.* 2021), las Cartas de Peligrosidad Geológica (CPG) incluyen la confección de Fichas Inventario de los procesos naturales ocurridos, observados y/o documentados y de los que se pueda obtener información con respecto a su ocurrencia espacial y temporal y sobre los daños causados. Estas fichas forman parte de la Base de Datos de Peligrosidad Geológica de la República Argentina (BDPG). Dicho vínculo entre la BDPG y las CPG, le confiere al Proyecto de Actualización de la Base de Datos un carácter esencialmente **sistemático**. Sin embargo, existe otra instancia de actualización de índole **aleatoria**, que incluye la compilación de todos aquellos eventos geológicos que, ocasionalmente, alerten o afecten a la población o causen daños en la infraestructura en algún lugar del territorio. Un caso particular que alimenta la BDPG es el de los movimientos en masa que desencadenan una emergencia y activan el protocolo del SINAGIR.

La información que nutre la BDPG consiste en datos precisos de los procesos y eventos actuales, antiguos e históricos de distintos orígenes, tales como: movimientos de ladera, inundaciones, procesos erosivos, hundimientos, sismos y erupciones volcánicas. Los datos provienen de documentos y bibliografía, y del relevamiento de campo, incluidos los testimonios

de pobladores y autoridades, en el marco de la realización de la CPG o de situaciones fortuitas que, como ya se dijo, alerten o afecten a la población e infraestructura.

Cada etapa de actualización semestral de la BDPG busca su mejora de manera progresiva y sostenida de la calidad y cantidad de sus datos. Durante cada etapa los responsables de nutrir la base de datos: compilan eventos de procesos geológicos acaecidos en el área correspondiente a la CPG en curso; actualizan registros de CPG finalizadas; reúnen, analizan y cargan datos cada vez que un evento geológico causa daños en el área de actualización a cargo; revisan con información bibliográfica y; validan en caso de poder realizar un control de campo.

A partir de los datos inventariados se generan las siguientes capas de información: Erosión costera, Erosión eólica, Erosión hídrica, Inundación, Sismos, Volcanes, Avalanchas de detritos, Avalanchas de nieve, Caídas, Deslizamiento planar, Deslizamiento rotacional, Expansión lateral, Flujos, Hundimiento, Licuefacción, Lóbulos de soliflucción, Movimientos complejos, Reptaje y Vuelcos.

Estas capas de eventos de peligrosidad geológica son publicadas en la Infraestructura de Datos Espaciales del SIGAM, mediante el visor de mapas (<https://sigam.segemar.gov.ar/visor/>) y los mapas predefinidos (<https://sigam.segemar.gov.ar/visor/index.html?mapa=16>), los Servicios WMS y WFS (visualización y descarga), y el Catálogo de Datos Abiertos Geoespaciales (<https://sigam.segemar.gov.ar/geonetwork39/srv/spa/catalog.search#/search?resultType=details&sortBy=popularity&any=eventos>). En el visor de mapas, las capas de información están agrupadas en la carpeta “Eventos de Peligrosidad Geológica” y se despliegan en forma independiente con simbología específica por proceso. Al clicar sobre los eventos de peligrosidad en modo Información, se accede a una tabla con los atributos correspondientes a cada capa temática.

A partir del año 2021, y gracias a la implementación de las conexiones remotas con la Base de Datos de Peligrosidad Geológica a profesionales de los Centros Regionales del SEGEMAR, se prevé un crecimiento anual sostenido para la carga de datos que está directamente relacionado con el estado de avance de las Cartas de Peligrosidad Geológica y con la ocurrencia de eventos geológicos que causen daños en algún lugar del territorio.

Cada ficha inventario posee un punto de geolocalización que se asocia a la información compilada en la Base de Datos relacional en formato SQL *Server* y Geodatabase. La información es básicamente todo proceso natural ocurrido, observado y/o documentado y del que se puede

obtener información con respecto a su ocurrencia espacial y temporal y sobre los daños causados.

Los contenidos mínimos a informar son la cantidad de registros, discriminados según sean creados o modificados, revisados o validados, o eliminados durante el año de referencia.

En este contexto, denominamos **registro** a una Ficha Inventario, cuyo identificador alfanumérico está constituido, según sus coordenadas, por: el número de la Hoja a escala 1:250.000, la letra del tipo de peligro (*e.g.* ML para movimiento de ladera o I para inundación) y, el número correlativo para la Hoja considerada por tipo de proceso (*e.g.* 2366-IV ML 15). Cada registro corresponde a uno o más eventos que se identifican, en las planillas asociadas, a partir de la fecha de ocurrencia, las zonas afectadas y los daños detectados. A su vez, estas planillas incluyen un formulario de detalle, con datos específicos del proceso geológico relevado.

Bajo esta definición de registro, en la BDPG se consideran resultados medibles, en cada etapa de actualización semestral y, anualmente, a la cantidad de Fichas Inventario que hayan sido incorporadas o modificadas, revisadas o validadas y, eliminadas.

Compilación de Fichas inventario de Peligrosidad Geológica

Fueron creados en total a la fecha 82 registros nuevos, pasando de 964 a 1.046 registros.

Áreas y personal intervinientes

Durante esta etapa se capacitó en el manejo de la BDPG, a Noelia Carrizo del Centro Catamarca y a Jeimy Diaz Navarro del Centro General Roca.

Los responsables de nutrir la base de datos, actualizaron registros de Cartas de Peligrosidad Geológica, revisaron fichas inventario con información bibliográfica y validaron en caso de realizar un control de campo. Además, reunieron, analizaron y cargaron eventos geológicos que causaron daños en el área de actualización a cargo.

Nuevos registros o fichas inventario

82 registros nuevos

Centro Catamarca (responsable: Noelia Carrizo)

Se **crearon** 24 registros nuevos: 11 registros correspondientes a Movimientos de Ladera (ML) y 13 a Inundaciones (I); para la provincia de Catamarca. Los registros no fueron validados con control de campo, pero fueron revisados técnicamente por la profesional a cargo y por Diego Fernández (Centro Tucumán) quién colaboró con la revisión de algunos registros. La revisión fue realizada a partir de información bibliográfica y/o periodística.

Movimientos de Ladera (ML):

- Ficha 2766-III ML 2
- Ficha 2766-III ML 3
- Ficha 2769-IV ML 2
- Ficha 2769-IV ML 3
- Ficha 2769-IV ML 4
- Ficha 2966-I ML 3
- Ficha 2966-I ML 4
- Ficha 2966-I ML 5
- Ficha 2966-I ML 6
- Ficha 2966-II ML 4
- Ficha 2969-II ML 1

Inundación (I):

- Ficha 2766-I I 2
- Ficha 2769-IV I 2
- Ficha 2769-IV I 3
- Ficha 2966-I I 3
- Ficha 2966-I I 4
- Ficha 2966-II I 9
- Ficha 2966-II I 10
- Ficha 2966-II I 12
- Ficha 2966-II I 13
- Ficha 2966-II I 14
- Ficha 2966-II I 15
- Ficha 2966-IV I 2
- Ficha 2969-II I 3

Centro Mendoza (responsables: Mario Rosas y José Ricardo Manzur)

Se **crearon** 15 registros nuevos: 13 registros correspondientes a Movimientos de Ladera (ML) y 2 a Erosión (E), para las provincias de Mendoza y Neuquén. Los registros fueron revisados técnicamente por los profesionales a cargo; con información periodística, bibliográfica y datos provenientes de la Dirección Nacional de Vialidad y Gendarmería Nacional. En algunos casos se realizó la validación a partir de observaciones de campo.

Movimientos de Ladera (ML):

- Ficha 3369-I ML 26
- Ficha 3369-I ML 28
- Ficha 3369-I ML 29
- Ficha 3369-I ML 30
- Ficha 3369-I ML 31
- Ficha 3369-I ML 33
- Ficha 3369-I ML 34
- Ficha 3369-I ML 35
- Ficha 3369-I ML 36
- Ficha 3369-II ML 13
- Ficha 3369-IV ML 8
- Ficha 3369-IV ML 9
- Ficha 4172-II ML 4

Erosión (E):

- Ficha 3369-III E 1
- Ficha 3569-III E 1

Cede Central, Buenos Aires (José Bedmar)

Se **crearon** 5 registros nuevos de Erosión, para las provincias de Chubut, Río Negro y Buenos Aires. Los registros fueron revisados técnicamente por el profesional a cargo a partir de información periodística y/o bibliográfica.

Erosión (E):

- Ficha 4166-II E 1
- Ficha 4166-II E 2
- Ficha 3757-II E 1
- Ficha 3957-I E 2
- Ficha 4566-III E 7

Cede Central, Buenos Aires (Roxana Chavez y Daniela Villegas)

Se **crearon** 23 registros nuevos que forman parte de la Carta de Peligrosidad Geológica 4372-IV Trevelin, provincia de Chubut. 15 registros corresponden a Movimientos de Ladera (ML) y 8 a Inundaciones (I). Los registros se obtuvieron a partir de información periodística, bibliográfica, datos conseguidos durante las tareas de campo y testimonios de las personas de la zona.

Movimientos de Ladera (ML): validados con control de campo.

- Ficha 4372-IV ML 1
- Ficha 4372-IV ML 2
- Ficha 4372-IV ML 3
- Ficha 4372-IV ML 4
- Ficha 4372-IV ML 5
- Ficha 4372-IV ML 6
- Ficha 4372-IV ML 7
- Ficha 4372-IV ML 8
- Ficha 4372-IV ML 9
- Ficha 4372-IV ML 10
- Ficha 4372-IV ML 11
- Ficha 4372-IV ML 12
- Ficha 4372-IV ML 13
- Ficha 4372-IV ML 14
- Ficha 4372-IV ML 15

Inundación (I): registros con la carga de eventos ocurridos en fechas diferentes.

- Ficha 4372-IV I 1
- Ficha 4372-IV I 2
- Ficha 4372-IV I 3
- Ficha 4372-IV I 4
- Ficha 4372-IV I 5
- Ficha 4372-IV I 6
- Ficha 4372-IV I 7
- Ficha 4372-IV I 8

Centro General Roca (responsable: Jeimy Diaz Navarro)

Se **crearon** 2 registros nuevos de Inundación (I) para la provincia de Río Negro. Los registros fueron revisados técnicamente por el profesional a cargo a partir de información periodística y/o bibliográfica.

Inundación (I):

- Ficha 3969-II I 7
- Ficha 3969-II I 8

Centro Comodoro Rivadavia (responsable: Marta Jones)

Se **crearon** 7 registros nuevos de Movimientos de Ladera (ML), que forman parte de la Carta de Peligrosidad Geológica 4366-II Puerto Madryn, provincia de Chubut. Los registros se obtuvieron a partir de información bibliográfica, datos conseguidos durante las tareas de campo y testimonios de las autoridades locales.

- Ficha 4366-II ML 1
- Ficha 4366-II ML 2
- Ficha 4366-II ML 3
- Ficha 4366-II ML 4
- Ficha 4366-II ML 5
- Ficha 4366-II ML 6
- Ficha 4366-II ML 7

Centro Córdoba (responsable: Mariana Coppolecchia)

Se **crearon** 6 registros nuevos en el marco de una Práctica Profesional, supervisada por Mariana Coppolecchia. Dicha tarea se enmarcó dentro del proyecto en ejecución: Carta de Peligrosidad Geológica 3163-III Córdoba.

- Ficha 3163-III I 6
- Ficha 3163-III I 13
- Ficha 3163-III I 14
- Ficha 3163-III I 18
- Ficha 3163-III I 19
- Ficha 3163-III ML 2

Actualización de registros o fichas inventario preexistentes

Corresponde a la modificación de registros preexistentes. Las modificaciones corresponden a:

- ✓ Actualización, modificación o incorporación de datos específicos de un registro/evento preexistente.
- ✓ Actualización de un registro, con la carga de eventos ocurridos en fechas diferentes.
- ✓ Actualización de un registro por modificación de las coordenadas.

Eventos nuevos, en registros ya preexistentes: 45

Total, de registros actualizados por modificación de datos específicos, incorporación de nuevos datos y carga de eventos nuevos: 30

Centro Catamarca (responsable: Noelia Carrizo)

Se **actualizaron** 6 registros de la provincia de Catamarca, con la carga de eventos ocurridos en fechas diferentes y/o modificación de datos específicos; a partir del análisis de información bibliográfica y/o periodística. 3 de esos registros corresponden a Movimientos de Ladera (ML) y 3 a peligro Sísmico (S).

- Ficha 2769-IV ML 1 (4 eventos nuevos)
- Ficha 2966-II I 7 (1 evento nuevo)
- Ficha 2966-I ML 1 (revisión y modificación de datos específicos)
- Ficha 2966-I S 1 (revisión y modificación de datos específicos)
- Ficha 2966-I S 3 (revisión y modificación de datos específicos)
- Ficha 2769-IV S 1 (revisión y modificación de datos específicos)

Centro General Roca (responsable: Jeimy Diaz Navarro)

Se **actualizaron** 12 registros de Inundación de las provincias de Río Negro y Neuquén; con la carga de eventos ocurridos en fechas diferentes y/o modificación de datos. De esta manera cierto registros fueron completados a partir del análisis de información bibliográfica y/o periodística.

- Ficha 3969-IV I 2 (1 evento nuevo)
- Ficha 3969-IV I 4 (1 evento nuevo)
- Ficha 3969-IV I 6 (1 evento nuevo). Incorporación de nuevos datos en un evento existente.
- Ficha 3969-II I 1 (3 eventos nuevos)

- Ficha 3969-II I 2 (6 eventos nuevos)
- Ficha 3969-II I 3 (4 eventos nuevos)
- Ficha 3969-II I 6 (3 eventos nuevos)
- Ficha 3969-I I 1 (1 evento nuevo y modificación de la coordenada del registro).
- Ficha 3969-I I 2 (3 eventos nuevos)
- Ficha 3769-IV I 1 (7 eventos nuevos)
- Ficha 3772-IV I 2 (1 evento nuevo)
- Ficha 4169-IV I 1 Incorporación de nuevos datos en un evento existente.

Centro Córdoba (responsable: Mariana Coppolecchia)

Se **actualizaron** 11 registros de Inundación el marco de la Práctica Profesional, supervisada por Mariana Coppolecchia. Dicha tarea se enmarcó dentro del proyecto en ejecución: Carta de Peligrosidad Geológica 3163-III Córdoba. Se realizó la carga de eventos ocurridos en fechas diferentes, modificación e incorporación de datos nuevos, a partir del análisis de información periodística, bibliográfica y de la Dirección Provincial de Vialidad.

- Ficha 3163-III I 1 (5 eventos nuevos)
- Ficha 3163-III I 2 (1 evento nuevo)
- Ficha 3163-III I 4 (1 evento nuevo)
- Ficha 3163-III I 5 (1 evento nuevo)
- Ficha 3163-III I 9 Incorporación de nuevos datos en el evento existente.
- Ficha 3163-III I 10 Incorporación de nuevos datos en el evento existente.
- Ficha 3163-III I 11 (1 evento nuevo).
- Ficha 3163-III I 12 Incorporación de nuevos datos en el evento existente.
- Ficha 3163-III I 15 Incorporación de nuevos datos en el evento existente.
- Ficha 3163-III I 16 Incorporación de datos en los eventos existentes.
- Ficha 3163-III I 17 Incorporación de datos en los eventos existentes.

Cede Central, Buenos Aires (José Bedmar)

Se actualizó un registro de Inundación de la provincia de Chubut, con la revisión y/o modificación de datos específicos.

- Ficha 4566-III I 1 Incorporación de datos en uno de los eventos existentes.

Revisión de registros o fichas inventario

Los autores de las Cartas de Peligrosidad Geológica (CPG) revisaron y/o validaron 17 registros correspondientes a la CPG 3969-IV General Roca y 15 registros que corresponden a la Carta de Peligrosidad Geológica 4172-IV San Carlos de Bariloche.

Se realizó la revisión y validación de los 93 registros sísmicos, a cargo de Mariana Coppolecchia, del Centro Córdoba, según los criterios adoptados para la compilación de eventos sísmicos.

Eliminación de registros o fichas inventario

Registros eliminados: 4 registros

- 2 registros de Inundación correspondientes a la Hoja 2769-IV Fiambalá, fueron eliminados y pasaron a ser fichas inventario de Movimiento de Ladera.
- 1 registro de Inundación correspondiente a la Hoja 2969-II Tinogasta, fue eliminado y pasó a ser una ficha inventario de Movimiento de Ladera.
- 1 registro de Inundación correspondiente a la Hoja 2766-III Belén, fue eliminado y pasó a ser una ficha inventario de Movimiento de Ladera.

A continuación, se volvieron a numerar las fichas inventario de Inundación de manera correlativa, para las Hojas donde se eliminaron registros.

Fotografías

La BDPG se nutre también de fotografías, cada vez que se produce un evento geológico que afecte a la población o cause daños a la infraestructura en algún lugar del territorio. Estas fotografías pueden provenir de recortes periodísticos, información bibliográfica, de la Dirección Nacional y/o Provincial de Vialidad y de control de campo.

Cantidad de fotografías incorporadas: 136 fotografías en total

Centro Catamarca (responsable: Noelia Carrizo)

Se **añadieron** 38 fotografías y cada una de ellas fue conectada a la ficha inventario correspondiente.

- Ficha 2766-III ML 2: 1 fotografía
- Ficha 2766-III ML 3: 3 fotografías

- Ficha 2769-IV ML 2: 1 fotografía
- Ficha 2769-IV ML 3: 1 fotografía
- Ficha 2769-IV ML 4: 1 fotografía
- Ficha 2966-I ML 3: 2 fotografías
- Ficha 2966-I ML 4: 1 fotografía
- Ficha 2966-I ML 5: 1 fotografía
- Ficha 2966-I ML 6: 2 fotografías
- Ficha 2966-II ML 4: 1 fotografía
- Ficha 2966-I I 3: 2 fotografías
- Ficha 2966-II I 10: 2 fotografías
- Ficha 2966-II I 12: 3 fotografías
- Ficha 2966-II I 13: 7 fotografías
- Ficha 2966-II I 14: 1 fotografía
- Ficha 2769-IV ML 1: 9 fotografías

Centro Mendoza (responsables: Mario Rosas y José Ricardo Manzur)

Se **añadieron** 35 fotografías y cada una de ellas fue conectada a la ficha inventario correspondiente.

- Ficha 3369-I ML 26: 1 fotografía
- Ficha 3369-I ML 28: 2 fotografías
- Ficha 3369-I ML 29: 5 fotografías
- Ficha 3369-I ML 30: 2 fotografías
- Ficha 3369-I ML 33: 2 fotografías
- Ficha 3369-I ML 34: 2 fotografías
- Ficha 3369-I ML 35: 1 fotografía
- Ficha 3369-I ML 36: 3 fotografías
- Ficha 3369-II ML 13: 2 fotografías
- Ficha 3369-IV ML 8: 3 fotografías
- Ficha 3369-IV ML 9: 3 fotografías
- Ficha 4172-II ML 4: 4 fotografías
- Ficha 3369-III E 1: 1 fotografía
- Ficha 3569-III E 1: 4 fotografías

Cede Central, Buenos Aires (José Bedmar)

Se **añadieron** 9 fotografías y cada una de ellas fue conectada a la ficha inventario correspondiente.

- Ficha 4166-II E 1: 4 fotografías
- Ficha 3757-II E 1: 3 fotografías
- Ficha 3957-I E 2: 2 fotografías

Cede Central, Buenos Aires (Roxana Chavez y Daniela Villegas)

Se **añadieron** 49 fotografías de las fichas inventario que forman parte de la Carta de Peligrosidad Geológica 4372-IV Trevelin.

- Ficha 4372-IV ML 1: 1 fotografía
- Ficha 4372-IV ML 2: 1 fotografía
- Ficha 4372-IV ML 3: 1 fotografía
- Ficha 4372-IV ML 4: 4 fotografías
- Ficha 4372-IV ML 5: 2 fotografías
- Ficha 4372-IV ML 6: 2 fotografías
- Ficha 4372-IV ML 7: 3 fotografías
- Ficha 4372-IV ML 8: 2 fotografías
- Ficha 4372-IV ML 9: 3 fotografías
- Ficha 4372-IV ML 10: 2 fotografías
- Ficha 4372-IV ML 11: 1 fotografía
- Ficha 4372-IV ML 12: 1 fotografía
- Ficha 4372-IV ML 13: 2 fotografías
- Ficha 4372-IV ML 14: 2 fotografías
- Ficha 4372-IV ML 15: 2 fotografías
- Ficha 4372-IV I 1: 6 fotografías
- Ficha 4372-IV I 2: 2 fotografías
- Ficha 4372-IV I 3: 2 fotografías:
- Ficha 4372-IV I 4: 2 fotografías
- Ficha 4372-IV I 5: 1 fotografía
- Ficha 4372-IV I 6: 1 fotografía
- Ficha 4372-IV I 7: 3 fotografías
- Ficha 4372-IV I 8: 3 fotografías

Centro Córdoba (responsable: Mariana Coppolecchia)

Se **añadieron** 5 fotografías que corresponden a una ficha inventario de la Carta de Peligrosidad Geológica 3163-III Córdoba.

- Ficha 3163-III ML 2: 5 fotografías entregadas por Vialidad Provincial de Córdoba.

Total, de fotografías cargadas en la BDPG: 1.569

Total, de registros o fichas inventario cargadas en la BDPG: 1.046

Solicitud de correcciones, actualizaciones o modificaciones relacionadas con la publicación de los datos compilados

Se considera necesario que algunos de los responsables de nutrir la base de datos, tengan un permiso de administrador, para poder hacer las modificaciones o eliminar algún registro que esté mal cargado. Se plantea revisar los permisos de administrador y/o editor en la BDPG.

Realización de modificaciones o correcciones en la BDPG

Base de Datos SQL Server y Geodatabase dentro del SIGAM

Se agregaron los campos binarios Revisión y Validación en la tabla TabEventosFecha de la base de datos PELIGROSIDAD. Estos campos se utilizarán para especificar un valor positivo o negativo en el campo “Revisión” si el registro tiene control técnico, y de igual manera en el campo “Validado” si el registro tiene control de campo, salvo en el caso de los eventos sísmicos que se validan con documentación respaldatoria. Además, se modificaron la vista “sigam.sig.V_PeligrosidadEventos” y el script “export_peligrosidad.py” de la Geodatabase continua “sigam”, para lograr la correcta sincronización y actualización diaria, entre la base de datos de Peligrosidad no espacial y la Geodatabase.

Aplicación de carga (Microsoft Access)

Se modificó la interface de carga de Microsoft Access para agregar los campos Validación y Revisión. En el detalle de la ficha se insertaron las casillas de verificación vinculadas a la base de datos, para completar los campos antes mencionados.

Accesos

Se asignaron permisos de administrador a Noelia Carrizo (Centro Catamarca) y permisos de lectura y edición a Jeimy Diaz (Centro General Roca), Sergio Cabezas (Centro Salta) y Rolando Cabrera (Centro Jujuy).

Publicación

Áreas intervinientes: Geomática, responsable técnico: Federico Ferpozzi

Se modificó el script de publicación *"import_eventos_peligro.bat"* y las vistas *"sigam.sig.VV_PeligrosidadVolcanico"*, *"sigam.sig.VV_PeligrosidadSismico"*, *"sigam.sig.VV_PeligrosidadMovimLadera"*, *"sigam.sig.VV_PeligrosidadLicuefac"*, *"sigam.sig.VV_PeligrosidadInundacion"*, *"sigam.sig.VV_PeligrosidadHundim"*, *"sigam.sig.VV_PeligrosidadExpContrArcill"*, *"sigam.sig.VV_PeligrosidadErosion"* para la incorporación de los campos "Control técnico" y "Control de campo".

Se corrigió un error en el Catalogo de Datos Abiertos Geospaciales y en el servidor de mapas que impedía la correcta visualización y descarga de las capas de información de Hundimientos, Licuefacción, Avalanchas de detritos y Sismos. Actualmente las 20 capas de la Bases de Datos de Peligrosidad Geológica, se encuentran funcionales tanto en los Geoservicios WMS y WFS, Catalogo de Datos Geospaciales y visor de mapas del SIGAM.

Se actualizaron los registros de las 20 capas de información publicadas en la IDE del SIGAM con los últimos datos incorporados a la Base de Datos de Peligrosidad Geológica de la República Argentina y las capas de información de la Geodatabase continua "sigam".

Acerca de los criterios de compilación

Se detalla a continuación los criterios y recomendaciones al compilar los eventos sísmicos, responsable Mariana Coppolecchia:

- Deberán incluirse en la BDPG los sismos responsables de daños en infraestructura (edificaciones, rutas, etc.), de heridos o de fallecidos.
- Se compilarán los eventos sísmicos de magnitud > 5 y profundidad < 30 km reportados por el INPRES (Instituto Nacional de Prevención Sísmica) y sentidos por la población.
- Las coordenadas que se ingresen en la ficha inventario deben corresponder a la ubicación espacial del epicentro.

- Si la propagación de las ondas sísmicas dio lugar a licuefacción de suelos y el área afectada deba ser representada con un polígono se recomienda incluirlo como croquis para salvar la representación puntual de los eventos.

Trabajos citados en el texto

Fernández, D.S., Coppolecchia, M. (coords), Balbi, A.B., Barber, E.L.G., Bedmar, J.M., Boujon, P.S., Cabrera, N.R., Chávez, R.A., Elisondo, M., Jones, M.E., Kaufman, J.F., Pereyra, F.X., Rosas, M.A., Róvere, E.I., Tello, N.E., Tobío, M.I., Villegas, D.C. (participantes), Tejedo, A.G. (Dra DGAA) 2021. Normativa para la Cartografía de Peligrosidad Geológica de la República Argentina a Escala 1:250.000. Servicio Geológico Minero Argentino. Instituto de Geología y Recursos Minerales. Dirección de Geología Ambiental y Peligrosidad Geológica, 47 pp.
<https://repositorio.segemar.gov.ar/handle/308849217/4126>

Servicio Geológico Minero Argentino s. f. Sistema de Información Geológica Ambiental Minera (SIGAM). <https://sigam.segemar.gov.ar>